

BARBY

avec vous



Centre Bourg I



Barbython 2022



le mot du Maire Christophe Pierreton

Chères Barbysiennes chers Barbysiens,
L'actualité communale a été dense ces derniers mois avec plusieurs gros chantiers en cours. Les travaux d'entrée de ville, avec des coupures de voiries, ont perturbé pendant quelques jours la circulation des véhicules et pendant quelques semaines le stationnement. Maintenant que les nouveaux habitants ont accès à leurs garages souterrains, le parking de la mairie a retrouvé son usage normal. Après une période de tolérance, il faut que les automobilistes respectent les différentes utilisations de stationnement, minute, zone bleue ou marquage au sol du parking souterrain, ce qui facilite l'accès aux écoles, aux commerces et garantit la sécurité de tous.

La nouvelle avenue d'Oncieu de la Bâtie sera notre nouvelle entrée de ville, en sens unique et zone 30, elle laissera une place réservée aux vélos dans les deux sens. Des arrêts minutes interactifs desserviront les commerces et services : une boucherie et une laverie automatique qui sont déjà ouvertes, une brasserie et une supérette qui ouvriront début 2023. Une trentaine d'arbres en cours de plantation réservera une place importante à la végétalisation. La nouvelle avenue d'Oncieu de la Bâtie sera ouverte à tous en début d'année 2023, en même temps que le passage en sens unique de l'entrée de ville actuelle.

L'autre gros chantier est celui de l'école maternelle. Nous envisageons une rentrée dans les locaux rénovés après les vacances de février. Aujourd'hui, cela reste possible, mais nous travaillons pour prévoir un décalage de quelques semaines pour une rentrée courant mars.

Les tensions internationales ont des répercussions directes sur notre vie quotidienne. Cet hiver, les économies sur nos consommations électriques individuelles et collectives seront particulièrement importantes. La commune a mis en place un plan d'économie d'énergie, avec un éclairage public diminué dans le temps, les illuminations de Noël concentrées sur le cœur de ville, les températures des bâtiments limitées... Je vous invite à participer activement à cette sobriété énergétique et à télécharger l'application Ecowatt.

Les restrictions liées à la Covid 19 nous avaient empêchés d'organiser la traditionnelle cérémonie des vœux. **L'équipe municipale vous invite à la première cérémonie du mandat le 3 janvier à 18h30** à la salle des fêtes.

Nous approchons de la fin d'année synonyme de retrouvailles, de partage et de bonheur. Je vous souhaite à toutes et tous de belles fêtes.

Pages 4 et 5
Réhabilitation Crèche
Centre de Loisirs

Pages 6 et 7
Centre Bourg I
et Travaux

Pages 8 et 9
Centre Bourg II
Les Epinettes

Pages 14 et 15
Infos diverses



ÉCOLE MATERNELLE

Après l'incendie accidentel du 29 juillet 2020, l'école a été délocalisée au centre de loisirs Les Mouettes et puis dans des modules. Les travaux ont commencé en avril 2022.

Débuté en mai 2022, cet important chantier de 2 200 000 € pour 1 200 m² de bâti, subventionné par la Région, le Département, et l'État, et financé par les assurances pour la partie incendiée, n'est pas seulement une simple reconstruction suite aux dégâts, mais une rénovation complète du bâtiment en respectant notamment les normes actuelles d'accessibilité et de confort thermique.

Le second œuvre a débuté et c'est à l'intérieur du bâtiment que les entreprises concentrent leurs interventions: alimentations électriques, distribution des réseaux d'eau

et de chauffage, isolation des plafonds, remplacement de l'ensemble des menuiseries intérieures.

Nous envisageons une rentrée dans les locaux rénovés après les vacances de février. Aujourd'hui, cela reste possible, mais nous pensons décaler ce déménagement de quelques semaines pour une rentrée courant mars.

La date exacte n'est pas encore définie mais si nous ne pouvons pas faire le déménagement pendant les vacances de février, nous le ferons sur un mercredi pour permettre une rentrée le plus tôt possible.



Des élus en visite sur le chantier.





SCHÉMA D'EMMÉNAGEMENT ET D'OCCUPATION DES MODULES

Réhabilitation de la Crèche Les Petits Mickeys

Projet d'extension et de restructuration du bâtiment qui permettra de repenser entièrement la distribution des flux des occupants afin de garantir un meilleur accueil pour les enfants et leurs parents ainsi qu'un fonctionnement simplifié pour le personnel. La capacité d'accueil se verra augmentée grâce à l'extension réalisée.

La consultation des entreprises a été lancée le 22 novembre pour un retour des offres le 23 décembre.

Démarrage des travaux prévu en mai 2023 pour une durée totale de 1 an.
Montant des travaux: 1000 000 € TTC dont une partie subventionnée.

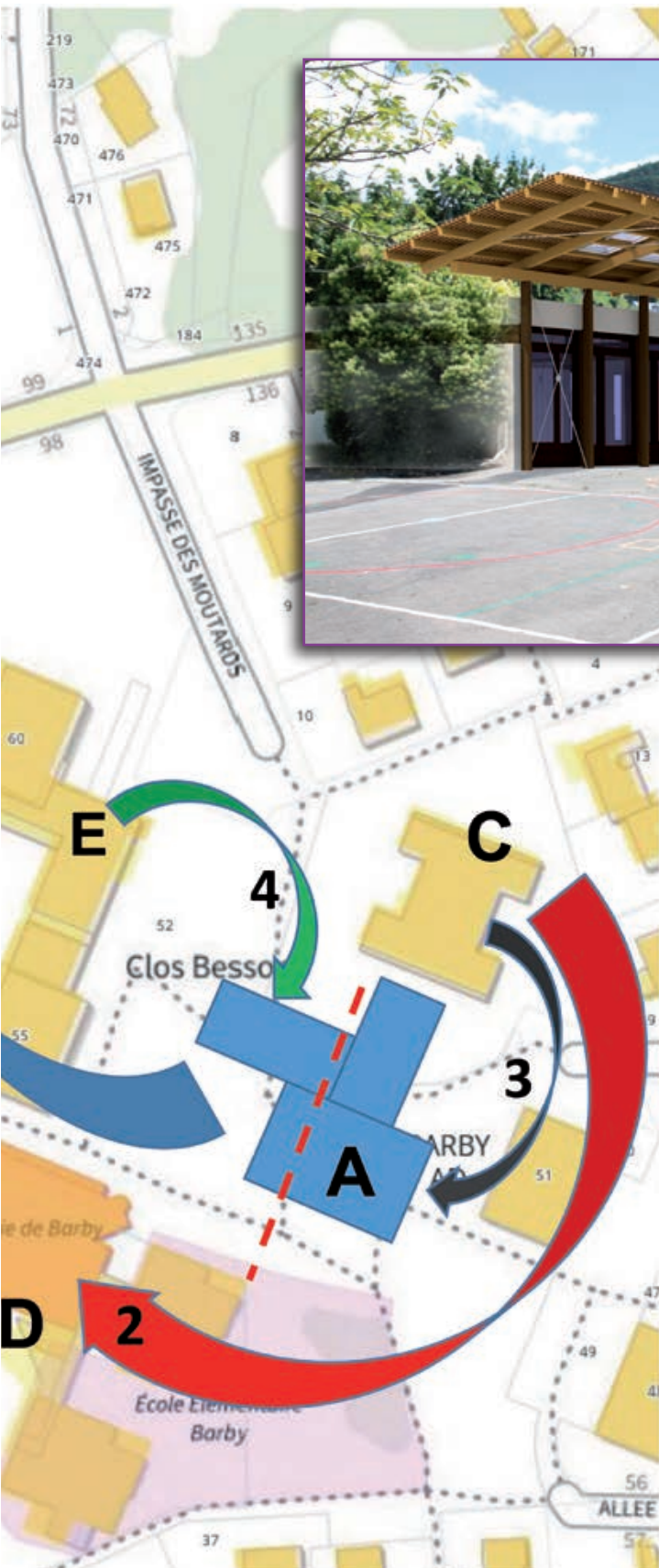


A-Modules / B-Ecole Maternelle /
C-Restaurant scolaire - Centre de Loisirs /
D-Préau - Gymnase École élémentaire / E-Crèche



ÉCOLE MATERNELLE / CENTRE DE LOISIRS RESTAURANT SCOLAIRE / CRÈCHE

Réhabilitation du Centre de Loisirs Les Mouettes



Projet de rénovation complète du centre de loisirs qui accueille également la cantine scolaire et la garderie. La création d'un préau extérieur permettra de profiter des extérieurs même par temps pluvieux. Le remplacement des menuiseries et une nouvelle isolation du bâtiment permettront d'améliorer le confort des occupants en diminuant les consommations d'énergie.

La consultation des entreprises a été lancée le 23 novembre pour un retour des offres le 23 décembre.

Démarrage des travaux prévu en avril pour une durée totale de 1 an.

Montant des travaux: 1 120 000 € TTC dont une partie subventionnée.

1 : Déménagement de l'école maternelle dans ses locaux rénovés / 2 : Installation cantine provisoire dans le préau gymnase / 3 : Déménagement du centre de loisirs dans les modules / 4 : Déménagement de la crèche dans les modules / Travaux centre de loisirs et crèche

Fond de carte RGD Savoie Mont-Blanc



CENTRE BOURG I

Après plusieurs mois de travaux, l'aménagement de l'Avenue Jean-Baptiste d'Oncieu de la Bâtie touche à sa fin.

Cette nouvelle entrée de ville, déjà ouverte à la circulation pour les riverains, le sera dans quelques semaines pour l'ensemble des Barbysiens.

Il s'agit là de l'aboutissement d'un processus d'aménagement du cœur de ville commencé au début du mandat précédent et qui aboutit actuellement avec notamment la livraison en cours des 115 logements du projet EDERA. Quatre bâtiments sur les 5 sont d'ores et

déjà livrés et le dernier, situé sur la route de la Trousse sera livré en mars prochain. Une fois le dernier bâtiment livré, l'aménagement des trottoirs pourra se terminer et l'avenue d'Oncieu de la Bâtie sera définitivement ouverte.

Nous pouvons d'ores et déjà nous réjouir de la qualité du projet réalisé et en particulier de l'accueil de nouveaux commerces en rez-de-chaussée, une nouvelle boucherie et une laverie automatique déjà ouvertes, une supérette, ainsi qu'une brasserie qui ouvriront dans les prochaines semaines.

Nous sommes heureux de l'aboutissement de cette première phase de l'aménagement de notre centre-bourg et travaillons déjà, depuis plusieurs mois sur la phase 2. Nous remercions les riverains et l'ensemble des barbysiens pour la patience dont ils ont fait preuve pendant ces travaux qui ont forcément causé des désagréments.



Vincent JULLIEN, 1^{er} Adjoint délégué aux travaux, à l'aménagement, à l'urbanisme et à l'accessibilité





LES TRAVAUX

GYMNASE

Les travaux du gymnase réalisés ces derniers mois sont en cours d'achèvement. D'une part, ceux de la couverture se sont terminés fin septembre. Ils ont permis de remplacer l'ancienne couverture en bardeaux bitumés par une couverture en bac acier. D'autre part, suite au dégât des eaux de pluie du mois de juillet qui avait conduit à la destruction partielle du parquet, il a été décidé de remettre à neuf cet ouvrage par la pose d'un revêtement sportif de marque GERFLOR imitation parquet. Le montant des travaux pour la pose de ce revêtement s'élève à 185 581 € TTC, dont une partie sera prise en compte par l'assurance et par l'octroi de subventions. Le gymnase sera opérationnel et mis à la disposition des collégiens et des associations sportives au début du mois de janvier.



Le nouveau revêtement en cours de pose

PRESBYTÈRE

Les travaux du presbytère et de la salle de la source ont démarré en novembre, excepté ceux préparatoires de désamiantage intérieur qui sont désormais terminés. Les travaux de désamiantage extérieur (dépose de la couverture et des menuiseries extérieures) sont en cours pour préparer l'intervention des lots charpente et menuiserie. Courant décembre, les entreprises de maçonnerie, électricité, plomberie-chauffage-ventilation démarreront.

Le montant des travaux s'élève à environ 400 000 € HT hors options, duquel viendra se déduire la participation de la paroisse et des subventions.

WC PUBLICS – PARKING DE L'ÉGLISE

L'installation de WC publics est programmée dans le coin sud en périphérie de la place de l'église. Le démarrage des travaux a dû être décalé en avril 2023. Cette installation répond à une demande émise par nombre de personnes lors des cérémonies aux monuments aux morts, des cérémonies religieuses et par les randonneurs au départ des sentiers du bois de Barby. Ce local abritera un WC PMR (pour personnes à mobilité réduite), un urinoir et un lave-mains à l'extérieur. Un aménagement paysager sera réalisé aux abords. Le montant des travaux s'élève à 41 500 € HT.

ÉCLAIRAGE ÉGLISE

L'installation de l'éclairage autour du clocher est en cours par les agents de la commune.

Le réseau urbain de chaleur bois de Barby s'exporte vers La Ravoire

Les maires de Barby et de La Ravoire, Christophe Pierreton et Alexandre Gennaro, le directeur régional d'Engie Solutions, Pascal Loriferne, et le président de Grand Chambéry, Philippe Gamen ont inauguré le raccordement de La Ravoire au réseau de chaleur bois de Barby.

Les caractéristiques pour Barby :

1 000 équivalents logements raccordés avec un développement qui va continuer - 3 km de longueur du réseau - 10 GWh d'énergie livrée par an.

Les caractéristiques pour La Ravoire :

350 logements raccordés privés et publics : secteur de Féjaz et lycée du Nivolet - 1 km de longueur du réseau - 2,5 GWh d'énergie livrée par an.

Pour les deux communes : 4 000 tonnes de bois par an - 18 000 tonnes de CO² évitées sur la durée du contrat.

La Commune a accueilli ses nouveaux habitants

Ce vendredi 25 novembre, en salle des mariages de la mairie, le maire, les élus et les responsables du personnel municipal ont reçu une quarantaine de nouveaux habitants dans le cadre d'une cérémonie d'accueil des nouveaux Barbysiens. Cette manifestation s'adressait aux nouveaux habitants, propriétaires ou locataires, arrivés sur la commune en 2022. Le nouveau quartier du centre bourg était bien représenté, compte tenu des premières livraisons des logements de la résidence Edera. D'autres quartiers l'étaient également, comme le Grand Clos dont les emménagements sont maintenant terminés. Cela a été l'occasion pour Christophe Pierreton, Maire, pour les adjoints et responsables de service, Florence Bert, pour le service général et Emilien Delattre pour les services techniques, de présenter les particularités de la commune et également d'apporter des informations sur les projets actuels et futurs qui vont continuer de transformer Barby dans les années à venir. Une information relative au service de transport des bus de l'agglomération a été donnée par le prestataire Synchro Bus. Compte tenu de la livraison de logements neufs dans les mois prochains, notamment pour la résidence EDERA ainsi que les nouvelles personnes arrivantes dans la commune, cette cérémonie d'accueil se tient dorénavant chaque année, le dernier vendredi du mois de novembre. Les participants ont pu terminer cette soirée en échangeant avec les élus autour d'un buffet et chaque participant s'est vu remettre une pochette contenant les différentes informations communales, préparée par le service communication.





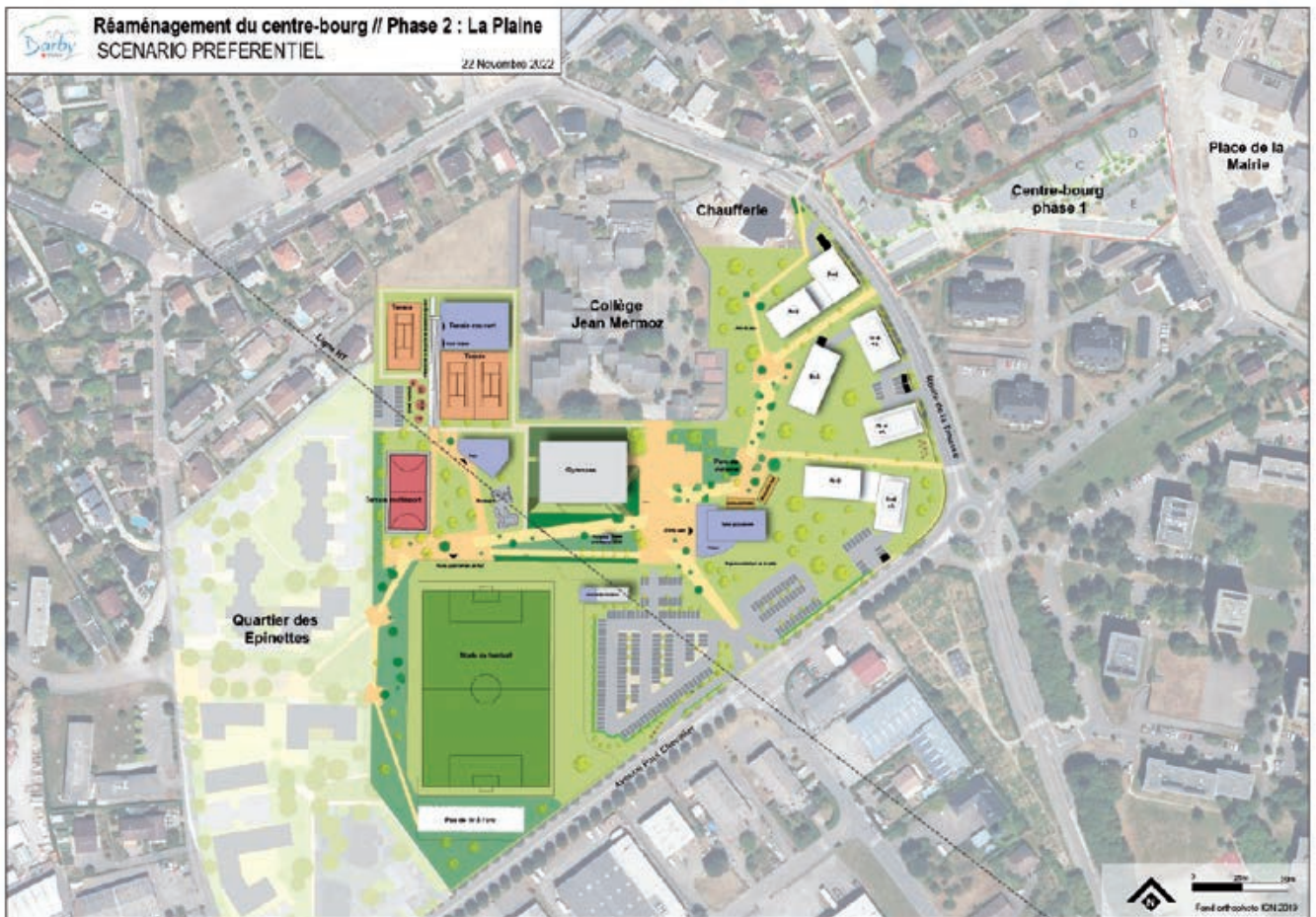
CENTRE BOURG II - LES EPINETTES

La première partie du Centre Bourg se termine dans les prochaines semaines avec les dernières livraisons de logements Edéra et l'ouverture de la nouvelle entrée de ville par l'avenue d'Oncieu de la Bâtie.

Depuis 18 mois nous travaillons avec le groupe de concertation sur le projet du Centre Bourg II. Accompagnés par le cabinet d'urbanisme Atelier 2 dans cette démarche, **nous pouvons aujourd'hui vous présenter le scénario préférentiel**. Il sera forcément encore modifié pour répondre au mieux aux attentes des

habitants et il faudra aussi faire des choix financiers qui nous obligeront à prioriser et hiérarchiser les différents aménagements.

Le projet se décompose en plusieurs zones avec un déplacement du plateau sportif actuel sur le terrain entre le collège et les Epinettes, la création d'environ 170 logements, et une nouvelle salle polyvalente. Tous ces aménagements se trouvent autour du collège Jean Mermoz qui sera lui-même dans une phase de restructuration et d'extension dans quelques années.



Ambiance possible du mail piéton.



CENTRE BOURG II - LES EPINETTES

Les 6 hectares de l'étude du Centre Bourg II touchent les 4 hectares des Epinettes qui seront aussi totalement restructurés. Cristal Habitat, propriétaire des bâtiments et du terrain, a recruté un cabinet d'architectes pour lancer une étude complète sur le quartier. Une étude de faisabilité a été réalisée, une vue 3D montre ce que pourrait devenir le quartier. Près de la moitié des bâtiments sera déconstruite. L'actuelle résidence sociale de 314 places sera répartie sur le bassin chambérien. Sur Barby, la future Résidence sociale comptera environ 120 places, une pension de famille est en construction sur Chambéry et une partie des habitants est déjà

relogée ou va l'être auprès de bailleurs sociaux. De nouveaux bâtiments seront construits pour un solde positif estimé à environ 50 logements. Des services tels une crèche ou des salles associatives sont imaginés pour que ce quartier soit tourné vers le cœur de la commune. Au total, c'est sur près de 10 hectares que va s'opérer ce renouvellement urbain, et pendant une période d'une dizaine d'années.

Nous pourrions échanger avec l'ensemble de la population lors d'une réunion publique le 28 février à 18h en Salle des mariages.



Étude de faisabilité

COLLÈGE



Cristal Habitat
ENGAGÉ POUR VOS PROJETS

Simulation 3D



FOYER
RÉNOVÉ

NOUVEAUX
LOGEMENTS
DEMOLITION
RECONSTRUCTION



BÂTIMENTS
CONSERVÉS

ZONE
ARTISANALE

PAUL
CHEVALER



Emballé, c'est trié!

À partir du 1^{er} janvier 2023, le tri des déchets se simplifie sur Grand Chambéry!



Fini les doutes!

Désormais TOUS les emballages se trient et sont à déposer dans le bac jaune. Les pots de yaourt, de crème, barquettes, tubes de dentifrice, les films plastiques, emballages de charcuterie, sachets de chips, blister... vont désormais dans un seul et unique bac, le bac jaune. À compter de cette date, une seule question à se poser: **mon déchet est-il un papier, un emballage plastique, cartonné, métallique?**

- **OUI**, je le mets dans le bac jaune,
 - **NON**, je le mets dans le bac à ordures ménagères.
- Les emballages en verre (bouteilles, pots et bocaux) sont quant à eux, toujours à déposer dans les bacs verts implantés sur votre commune.



La Déchetterie Mobile sera à votre disposition au Clos Gaillard le samedi 28 janvier 2023 de 9h à 15h et le samedi 10 juin 2023 aux Epinettes.

MESURES PRISES EN FAVEUR DES ÉCONOMIES D'ÉNERGIE

Éclairage public:

- **Équipement LED:** Pratiquement la totalité des lampadaires sont équipés avec des ampoules LED. Il reste une dernière tranche qui devrait être réalisée en 2023.
- **Modification des horaires d'extinction de l'éclairage public:**

2 zones distinctes sont traitées:

- **Le cœur de ville: de 23h à 5h** (à partir du 21 décembre).
- **Les zones résidentielles: de 22h à 5h30** (déjà appliquée).

Le changement a été réalisé sur une grande partie de la commune. Il reste 4 armoires où des horloges doivent être installées pour que le changement d'horaire se fasse, là où l'éclairage était en service la nuit de façon permanente.

- **Embellissement de la commune pour les fêtes de fin d'année:**

L'option choisie a été de mettre en place les illuminations uniquement sur la place de la mairie et le centre commercial.

Chauffage des bâtiments et consommation:

La grande majorité des bâtiments communaux est raccordée au réseau communal de chaleur bois pour lequel les coûts d'approvisionnement du combustible, en l'occurrence les plaquettes bois sont mieux maîtrisés. Cet équipement a permis de désengager en très grande

partie la commune de l'énergie gaz. Le taux de couverture bois, 82 % en 2021, est exemplaire.

De plus, plusieurs mesures d'économie d'énergie ont été prises:

- La limite de la température dans les bureaux à 20 °C
- La pose de thermomètres dans les locaux afin de sensibiliser les utilisateurs
- L'abaissement des températures en soirée et les week-ends.

Mise aux normes thermiques des bâtiments communaux:

Les travaux de réhabilitation, en cours ou en projet, de l'école maternelle, du centre de loisirs, de la crèche, du presbytère et du gymnase lors des travaux de réfection de la couverture, incluant une isolation supplémentaire, prennent bien évidemment en compte les mesures d'économie d'énergie. La rénovation de ces bâtiments inclut la mise aux normes et le respect des normes d'isolation thermique actuelles.

Consommation électrique des bâtiments communaux pour les premiers mois de 2022:

Les premiers relevés de consommation pour la période de janvier à fin octobre 2022, par rapport à la même période de 2021, font apparaître une baisse de consommation de 12 % pour une facture globale de 46000 € sur 10 mois.



LA COMMUNE DIVERSIFIE SA COMMUNICATION

Informé, communiqué, expliqué, c'est tisser un lien avec les administrés et en ce sens, Barby a choisi d'étoffer sa communication. Un nouvel outil est désormais disponible et téléchargeable gratuitement sur smartphone, l'application IntraMuros.



Michel ROUX, Adjoint
en charge de la communication

Considérant que plus de 90 % de la population est équipée de smartphones, la commune a fait le choix de communiquer également sur ce support, en espérant notamment atteindre les habitants les plus jeunes. Les habitants resteront, en un clic, connectés à l'actualité communale, à Grand Chambéry et à de nombreux autres services tels que les alertes et arrêtés de la préfecture, les travaux, les coupures de réseaux, ainsi que les évènements de la vie quotidienne des associations et les manifestations. Cette solution permet d'établir, grâce à des notifications instantanées, un lien entre la mairie et les citoyens. Cet outil de proximité met à disposition des numéros de téléphone, des adresses mail, des photos, des documents PDF et des liens redirigeant directement vers des pages web, notamment vers le site internet de la commune. Il permet également aux habitants de faire remonter en temps réel des informations ou tout signalement. Cette solution est garantie sans publicité et sans récolte de données personnelles.

Aussi, pour que l'ensemble des administrés reçoive l'information, **les moyens d'information actuels restent accessibles** tels que le site internet, la newsletter **Barby@ctus**, la page facebook, le bulletin municipal **Barby avec vous**, l'agenda annuel, l'affichage papier sur les panneaux dédiés et la presse écrite.

Bien évidemment, **la communication directe et orale** demeure l'outil d'information privilégié notamment pour les réunions publiques, les réunions de quartier, les réunions à thèmes et bien entendu pour les diverses réunions de concertation.



IntraMuros
L'essentiel est près de chez vous.

Cliquez sur l'icône de téléchargement de votre smartphone.

Play Store (Android) | Apple Store (iPhone)

Tapez IntraMuros dans la barre de recherche et téléchargez l'application.

IntraMuros

Sélectionnez ensuite votre commune et naviguez dans les différents onglets.

Découvrez les événements, les actualités, les lieux à visiter et les services mairie de votre commune et des alentours. Recevez les infos importantes par notification.

Ne pas jeter

BARBY
avec vous

pour recevoir notre newsletter, envoyez un E-Mail à : mairie@barby73.fr

Enfin, de manière à compléter la diversification des outils de communication et dans le cadre de l'aménagement du cœur de ville, 2 panneaux digitaux seront installés sur la nouvelle voie d'entrée de ville et l'avenue principale. Un écran d'information sera aussi installé en devanture de mairie.



LE BARBYTHON 2022



La montée des marches



La montée des marches



Séance de tir



La vente des produits maison



La course des enfants



La chorale Viva Voce



L'entraide et l'arrivée des 10 km



Le départ des marcheurs



Le buffet d'après-course

À l'issue de ces 3 journées TÉLÉTHON, l'association BARBYTHON remercie l'ensemble des participants, sponsors et donateurs. Elle remettra à l'AFM un chèque de 34 154,42 €, incluant un don de 10000 \$US de l'entreprise OWENS CORNING.



L'AUTOMNE EN IMAGES

Octobre - Bourse aux oiseaux



Octobre - Élus et personnels en visite à la chaufferie
Semaine du Plan Climat Air Énergie Territoire



Novembre - Bourse aux skis nordiques
du Club nordique de La Féclaz.



Novembre - Réunion publique ILVA MICA



Novembre - Cérémonie d'accueil des nouveaux Barbysiens



Cérémonie du 11 novembre

Novembre - Soirée théâtre organisée par la
bibliothèque avec la Compagnie Bruine rouge



Novembre - Journée des collections
avec le GAB



Novembre - Concert de la Chorale Cadence



INFOS DIVERSES COMMUNALES ET ASSOCIATIVES

Les jeunes des chantiers éducatifs reçus en mairie

Une réception a eu lieu en mairie réunissant les jeunes ayant participé aux chantiers éducatifs de l'année écoulée, leurs encadrants, Christophe Pierretton, Maire et Françoise Merle, Adjointe en charge de la jeunesse. Ce fut l'occasion pour les jeunes d'expliquer les travaux effectués et d'exprimer leur satisfaction d'avoir pu bénéficier de cette première expérience professionnelle encadrée par les éducateurs du service de la Sauvegarde de l'Enfance. Le maire a pu rappeler l'existence de ces chantiers depuis plusieurs années qui contribuent à l'entretien et à l'embellissement de la commune. C'est aussi une volonté de l'équipe municipale de mettre en place ces actions éducatives pour accompagner les jeunes dans leur parcours. D'ores et déjà, de nouvelles actions seront programmées pour la prochaine année.



Les jeunes des chantiers éducatifs.

Le Conseil Municipal Jeunes a été renouvelé

C'est au mois de décembre 2021 que le premier Conseil Municipal Jeunes a été installé sous l'autorité de Christophe Pierretton, Maire. Né de la volonté de la municipalité d'associer les habitants au fonctionnement démocratique local, ce conseil donne la voix aux plus jeunes d'entre nous, voix qu'il est important de savoir écouter. Après une année de fonctionnement, le renouvellement de ce conseil a été acté en cette fin du mois d'octobre. 15 Conseillers, 8 filles et 7 garçons, ont été désignés par leurs camarades. Issus de la classe de CM1 à celle de 6^{ème}, ils sont élus pour deux ans. Chaque année, 8 nouveaux conseillers seront élus, ce qui assurera un effectif constant de 16 membres. Encadrés par des élus municipaux adultes, les jeunes proposent et choisissent leurs projets et actions et les réaliseront durant leur mandat. Les réalisations de l'année 2022 ont été nombreuses: étude des aménagements sportifs à installer dans les cours de l'école élémentaire, création d'une affiche incitant à la propreté de la commune, rencontre avec des personnes âgées à l'EHPAD « La Monférine », présence aux temps forts de la vie locale (cérémonies, réunions publiques, vie associative...), visite et découverte du conseil départemental de la Savoie.

La participation citoyenne est un facteur important du fonctionnement démocratique. L'implication des plus jeunes est un gage de son avenir. Tous nos vœux au Conseil Municipal Jeunes de Barby.



Le jumelage BARBY – ILVA MICÀ sur la bonne voie

Dernièrement, une réunion publique s'est tenue, suite au voyage de la délégation barbysienne à Ilva Micà en Roumanie. Bernard, Michèle et Lyliane, ont fait revivre l'histoire de l'amitié entre les deux communes, et notamment les origines de l'Association « Solidarité Ilva Micà ». En 1989, la commune de Barby adhère à « OPÉRATION VILLAGES ROUMAINS » qui est un mouvement de protestation contre la destruction des villages roumains par Ceausescu. Dans l'été 1989, OVR attribuée à Barby la commune d'Ilva Micà, située en Transylvanie. C'est le début d'une belle amitié avec un premier voyage en avril 1990, après la chute de Ceausescu en décembre 1989, voyage ô combien riche en "aventures", émotions, et surprises... Les liens se sont tissés et les voyages se sont poursuivis durant ces 32 dernières années. L'association « Solidarité Ilva Micà » a ainsi répondu à des besoins du village:

- apport d'aide matérielle aux écoles (adduction d'eau, réparations diverses, équipements scolaires et informatiques...)
- aide financière de la paroisse de Barby pour les peintures de l'église d'Ilva Micà
- échanges scolaires à Ilva Micà et à Barby
- voyages officiels à Ilva Micà et à Barby à l'occasion de différentes fêtes.

Ces rencontres ont toujours été intenses et riches. La soirée s'est poursuivie avec un diaporama sur le voyage de la délégation officielle barbysienne, à l'occasion des 470 ans de la commune d'Ilva Micà. Christophe Pierretton a commenté cette visite et les échanges avec les instances du village. Ce voyage a permis de travailler sur l'avenir des relations entre les communes et l'idée d'un jumelage entre Ilva Micà et Barby a vu le jour. La mairie d'Ilva Micà a acté cette décision lors d'un récent Conseil municipal. Souhaitant officialiser cette relation d'amitié et d'échanges qui a lié les deux communes depuis plus de 30 ans, le conseil municipal de Barby a approuvé le principe de la création du jumelage lors de la session du 14 novembre.

2023 sera sans doute l'année du jumelage! **Si vous souhaitez participer au jumelage avec ILVA MICÀ, le comité se réunira le 25 janvier à 18h, Salle des mariages.**





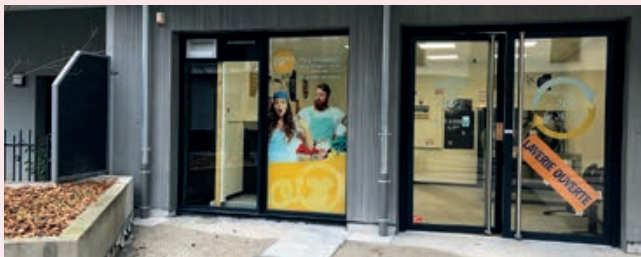
INFOS DIVERSES COMMUNALES ET ASSOCIATIVES

La boucherie « Rôti! » et une laverie installées au Centre Bourg

Deux commerces viennent de s'installer au Centre Bourg. Bastien Bellemin et Pauline Mikulski vous accueillent désormais dans leur nouvelle boucherie. Le magasin est ouvert, avenue d'Oncieu de la Bâtie, du lundi au samedi de 8h à 13h puis de 15h à 19h, en face de la mairie de Barby.



D'autre part, une laverie nouvelle génération est désormais ouverte, tous les jours, de 6h30 à 20h30.



Les centres de loisirs du SICSAL recherchent des animateurs



Les centres de loisirs du SICSAL (Syndicat Inter Communal de Saint-Alban-Leyse) recherchent des animateurs pour les vacances d'hiver 2023, du 6 février 2023 au 17 février 2023 avec la possibilité de travailler une semaine ou les deux. Nous recherchons également des encadrants pour les mercredis scolaires. Les enfants accueillis sont âgés de 3 à 11 ans.

Diplôme requis dans l'animation (BAFA, CAP petite enfance, licence STAPS...) ou expérience avec les enfants exigée, stagiaire accepté.

Envoyez RAPIDEMENT une lettre de motivation et un CV avec vos disponibilités par mail: recrutement@sicsal.fr

Du côté de la bibliothèque

Jeux de société

La bibliothèque organise les après-midis « jeux de société » en partenariat avec le SICSAL. Les prochaines dates prévues sont les mercredis 11 janvier, 8 mars, 5 avril, 3 mai, 7 juin, 5 juillet ainsi que les lundis 13 février et 17 avril, pendant les vacances scolaires.

Les ateliers numériques et robot pour les enfants

Il s'agit d'ateliers à destination d'enfants de 8 à 12 ans. Mercredi 21 décembre de 14h30 à 15h30: Dessine ton propre jeu vidéo!

Concours photos 2023

La mairie de Barby organise jusqu'au 31 mars 2023 son 14^{ème} concours photos dont le thème est « **Au coin de ma rue** ». Extraits du règlement: La participation au concours est gratuite, ouverte à tous, sauf aux membres du jury. Le nombre maximum de photos est de 3 par participant. Le concours photos est ouvert jusqu'au 31 mars 2023. Les



photos proposées seront déposées ou envoyées à la Mairie de Barby et une version numérique devra être également communiquée à : mairie@barby73.fr au plus tard le 31 mars 2023. Tous les participants au concours seront invités au vernissage de l'exposition le vendredi 28 avril 2023 à 18h à la Mairie, où les photos seront exposées jusqu'au 25 juin 2023. Les 3 gagnants se verront attribués des bons d'achat offerts par les commerçants de Barby. Un seul prix sera attribué par participant.

Les participants autorisent par avance l'organisateur à utiliser leurs coordonnées et photographies à des fins d'information de la commune, sans que cela puisse donner lieu à une quelconque rémunération. La participation au concours implique l'acceptation de ce règlement et des décisions prises par le jury. L'organisateur se réserve le droit d'annuler le concours en cas de force majeure.

Inscriptions : Mairie de Barby / Tél. : 04 79 33 08 51

Site internet : www.barby73.fr

La Monférine a fêté ses 49 ans

L'EHPAD La Monférine, dont la construction s'est achevée le 1^{er} décembre 1973, a fêté ses 49 ans d'existence. Ce sont 120 convives qui ont pris place dans la salle de restaurant de l'établissement.

Après l'intervention de Christophe Pierreton, Maire, accueilli par Alain Simon Chautemps, Directeur, l'attention des convives s'est très vite tournée vers le repas d'anniversaire. La journée s'est poursuivie par un après-midi de spectacle cabaret, dans une ambiance sympathique en compagnie du personnel.





Agenda

Janvier

- Mardi 3** Vœux à la population - Salle des fêtes
Jeudi 19 Repas des aînés - Salle des fêtes - 12h
Vendredi 20 Collecte de sang - EFS - Salle des fêtes
Lundi 23 Conseil municipal - 18h30
Mercredi 25 Réunion association ILVA MICÀ
Salle des mariages - 18h
Vendredi 27 Inauguration du gymnase - 18h
Samedi 28 Déchetterie mobile - Clos Gaillard
9h à 15h

Février

- Vendredi 23** Vente de gâteaux organisée par le Trésor
des écoles - devant les écoles - 16h
Mardi 28 Réunion publique Centre Bourg II
Salle des mariages - 18h

Mars

- Dimanche 12** Fête du Timbre - Salle des fêtes
Samedi 18 Loto du FC Nivolet - Salle des fêtes de
Bassens
Dimanche 19 Cérémonie concernant la guerre
d'Algérie et les combats du Maroc et
de la Tunisie - Monument aux morts
Lundi 27 Conseil municipal - 18h30
Vendredi 31 Inauguration du Grand Clos - 18h

Avril

- Vendredi 7** Vente de gâteaux organisée par le Trésor
des écoles - devant les écoles - 16h
Samedi 8 Speedcubing
Dimanche 9 Compétition de rubik's cube
et Lundi 10 Salle des fêtes
Dimanche 16 Trail du Mont Saint-Michel

Les conseillers numériques seront présents en salle de réunion de l'Envolée les mercredis suivants de 15h à 17h (ouverts à tous et gratuits) :

- Mercredi 4 janvier:** Initiation à l'ordinateur: Découverte de la souris et du clavier
Mercredi 18 janvier: Découverte du bureau de l'ordinateur, connexion au wifi, faire une recherche internet
Mercredi 1^{er} février: Qu'est-ce qu'un fichier? Comment ranger ses fichiers dans l'ordinateur?
Mercredi 1^{er} mars: Les boîtes mails, comment créer et utiliser un E-mail?
Mercredi 8 mars: Initiation à la tablette/smartphone: Les premières manipulations
Mercredi 22 mars: Découvrir le traitement de texte, comment écrire une lettre?

**Le Maire et le Conseil Municipal présenteront leurs vœux à la population
le mardi 3 janvier à 18h30 à la Salle des Fêtes**

Les services de la mairie seront exceptionnellement fermés le lundi 26 décembre.

Le marché alimentaire ne se tiendra pas le lundi 26 décembre et le lundi 2 janvier.

Le ramassage des sapins de Noël aura lieu vendredi 6 et lundi 9 janvier 2023.
Dépose des sapins à côté des conteneurs.

Mairie de Barby, 6 place de la Mairie 73 230 BARBY
Tél. 04 79 33 08 51 / Courriel: mairie@barby73.fr / Site internet: www.barby73.fr
Ouverture le lundi de 14h à 18h et du mardi au vendredi de 8h30 à 11h30 et de 14h à 18h.